

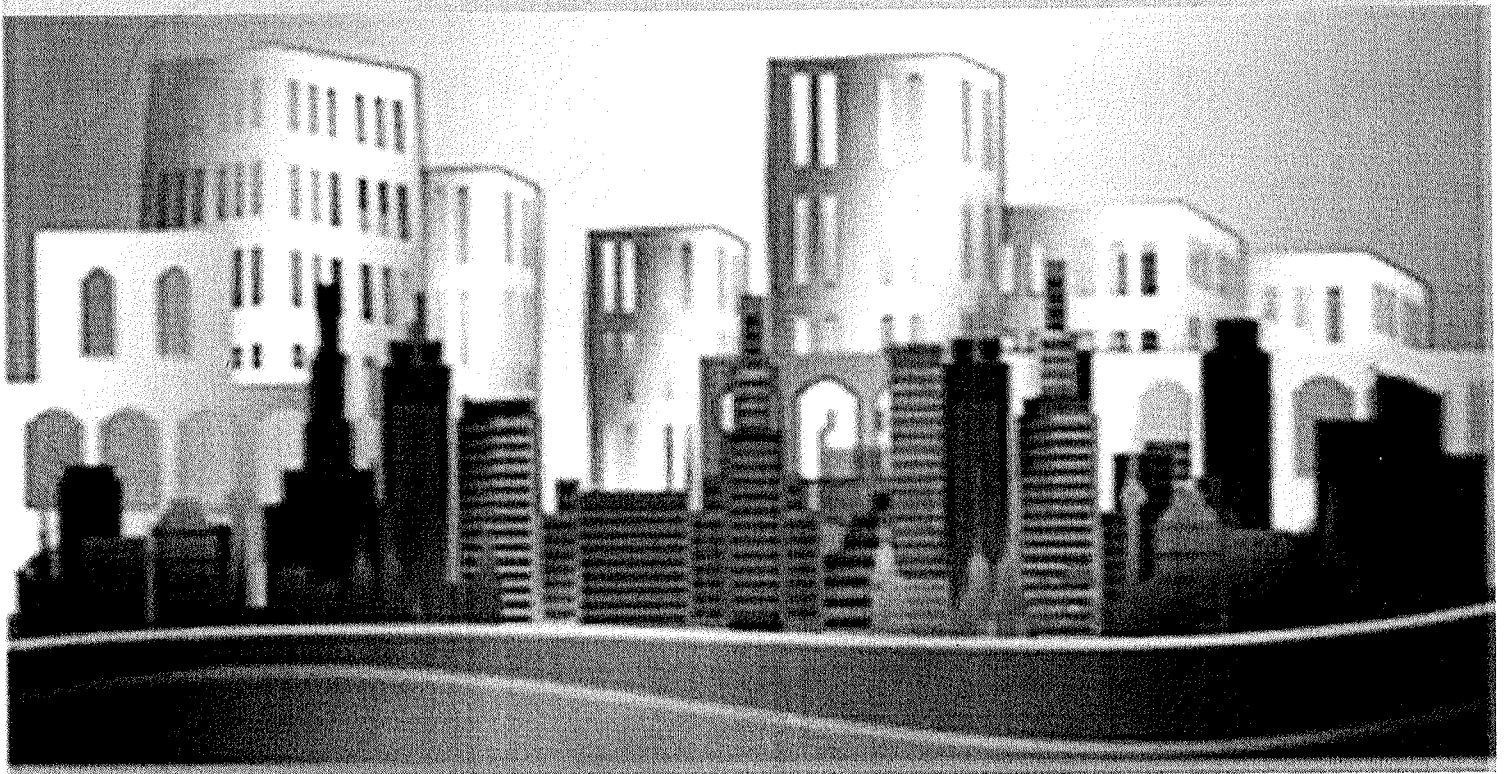
УТВЕРЖДАЮ

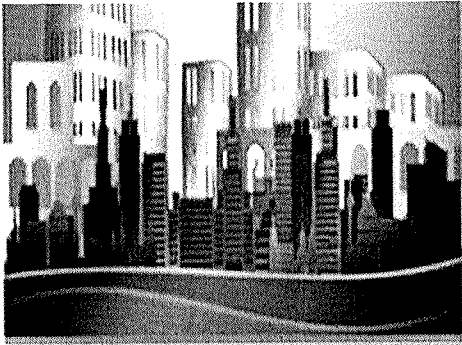
Глава Анучинского муниципального округа



С.А. Понуровский  
2022г.

*ДИЗАЙН-ПРОЕКТ НА  
БЛАГОУСТРОЙСТВО ДВОРОВОЙ  
ТЕРРИТОРИИ МНОГОКВАРТИРНЫХ  
ДОМОВ В СЕЛЕ АНУЧИНО  
АНУЧИНСКОГО МУНИЦИПАЛЬНОГО  
ОКРУГА ПРИМОРСКОГО КРАЯ*





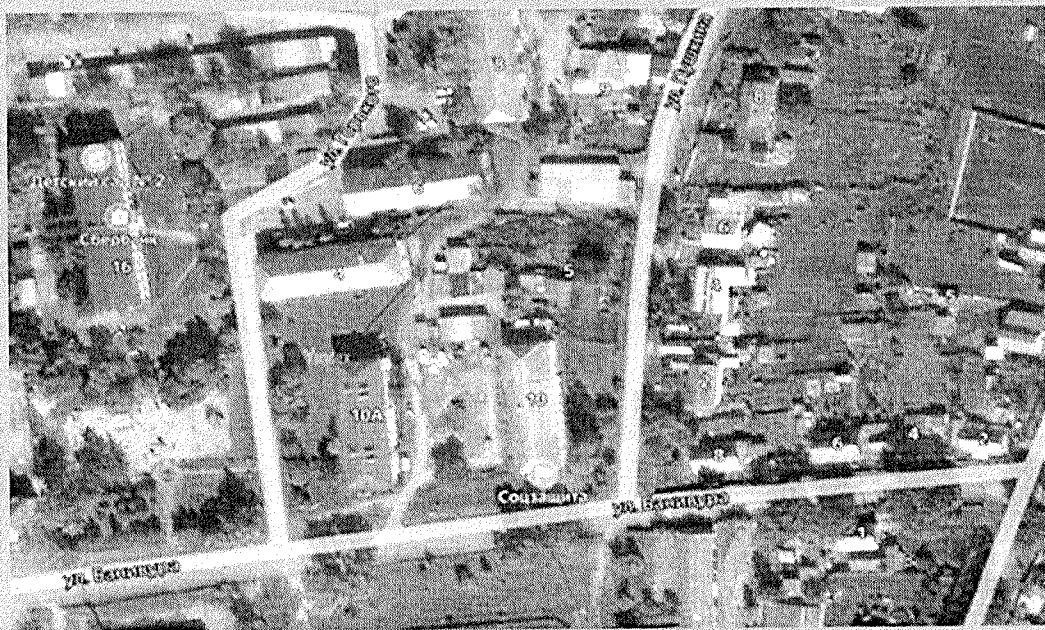
## НАЗВАНИЕ ПРОЕКТА И ЕГО АННОТАЦИЯ

**Благоустройство дворовых и придомовых территорий-** это комплексная программа мероприятий, направленных на совершенствование эстетического, экологического и санитарного состояния нашего района.

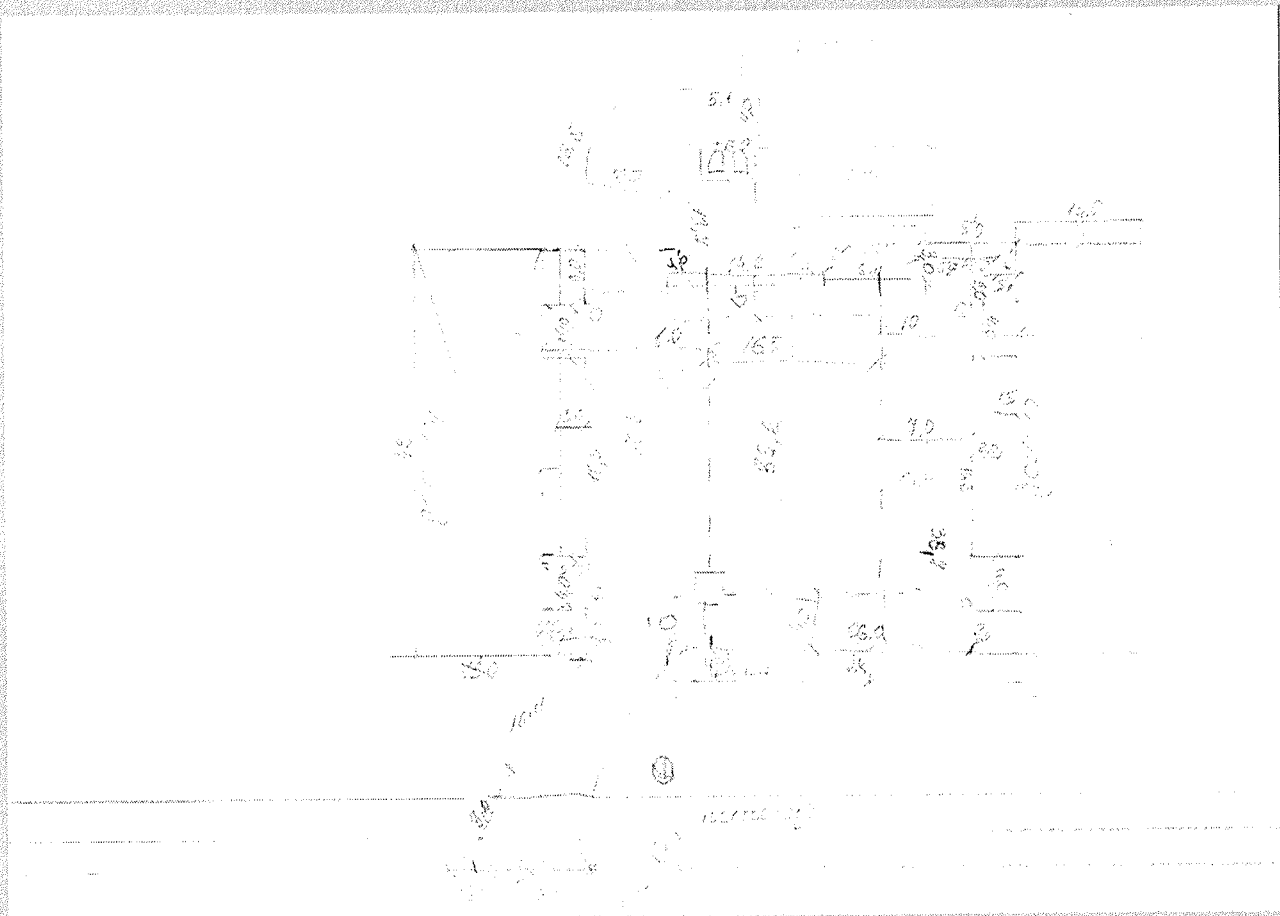
**Дорога – это артерия, связующая дом с внешним миром. Дороги являются важной частью инфраструктуры любого населенного пункта. Комфортное проживание людей напрямую зависит от состояния дорог во дворах. Асфальтовое покрытие дворовых проездов, пешеходных дорожек в селе Анучино по Банивура д.10 и 10а, имеет просадки, выбоины, провалы. Некогда уложенный асфальт местами почти полностью разрушен. Также придомовая территория не имеет элементов благоустройства скамеек, урн, освещения. Двор многоквартирного жилого дома- это прилегающая территория, которая встречает не только хозяев после трудового дня, но и их гостей. Можно смело говорить, что впечатление о домовладельцах начинает складываться уже при первом взгляде на оформление двора.**

# ВИЗУАЛИЗАЦИЯ ДВОРОВЫХ ТЕРРИТОРИЙ

Дворовая территория в селе Анучино, ул. Банивура, дома 10 и 10А



# ЭЛЕМЕНТЫ БЛАГОУСТРОЙСТВА ДВОРОВОЙ ТЕРРИТОРИИ с. Анучино, ул. Банивура дома 10 и 10А



## ОПИСАНИЕ ПРОЕКТА

Для решения задач и достижения поставленных целей предлагается реализовать мероприятия по благоустройству дворовых территорий, а именно: осуществить ремонт покрытия дворовых проездов, предусмотреть устройство уличного дворового освещения, озеленения, скамеек, урн.

Асфальтирование придомовой территории- это один из самых востребованных способов благоустройства частного сектора и комплекса многоэтажных домов.

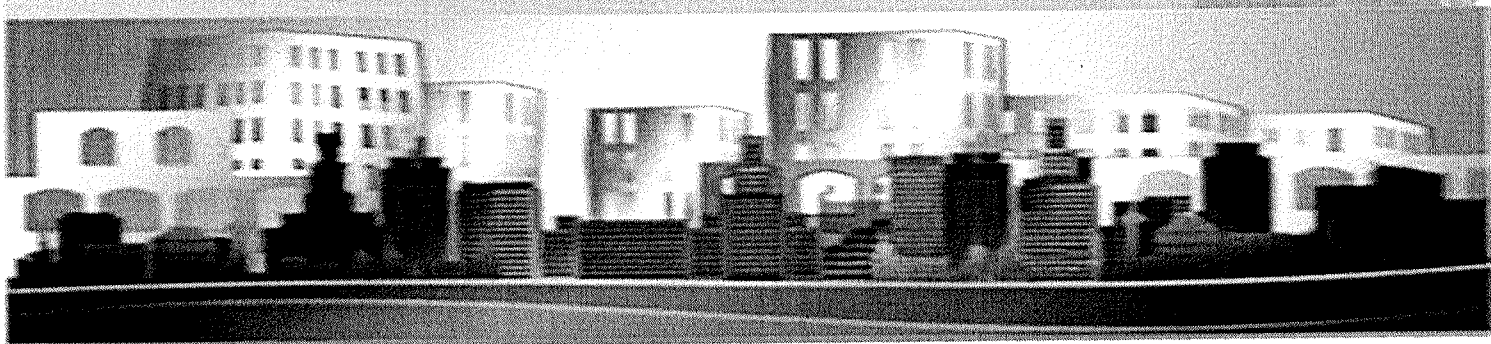
Уличное освещение необходимо для полноценной жизнедеятельности любых населенных пунктов. И оно применяется не только в целях безопасности, но и для украшения дворовой территории. Установка опор позволит увеличить видимость в темное время суток.

В целях реализации Программы предлагается следующий перечень работ по благоустройству дворовой территории многоквартирных домов:

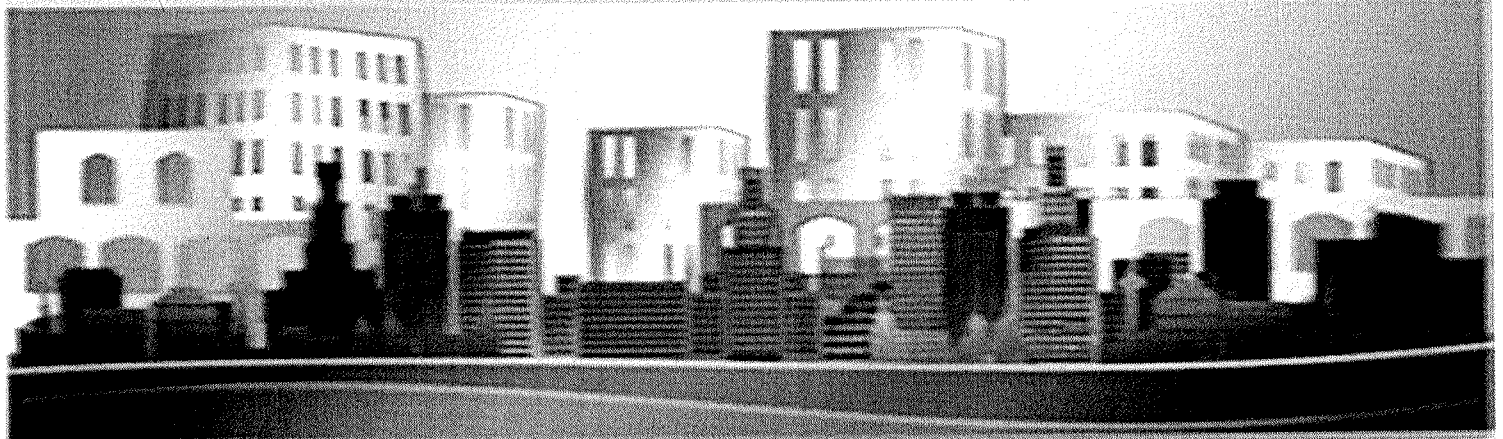
-ремонт асфальтового покрытия проезда по дворовой территории;

-установка энергосберегающих светильников;

-установка скамеек, урн по одной возле каждого подъезда



# ЗАДАЧИ ПРОЕКТА



- сохранение и поддержание жизнеобеспечения жителей;
- повышение уровня качества жизни населения;
- создание условий для благополучной эксплуатации многоквартирного жилого дома и прилегающей территории;
- формирование эстетического облика придомовой территории;
- сохранение экологии;
- доведение технического и эксплуатационного состояния дворовой территории многоквартирного дома до нормативных требований.



## МЕТОДЫ:

### 1-этап

- проведение собрания собственников многоквартирного дома по решению вопросов;
- подписание протокола общего собрания собственников помещений многоквартирном доме, о принятии решения участия в программе;
- согласование и утверждение локально-сметного расчета на проведение работ по ремонту дворовой территории многоквартирного дома;
- согласование исполнительной схемы с ресурсоснабжающими организациями.

### 2-этап

- демонтаж асфальтобетонного покрытия;
- демонтаж старых, непригодных к эксплуатации элементов детского оборудования, лавочек;
- устройство подстилающих и выравнивающих слоев с расширением внутриворотового проезда (устройство парковочных мест, обустройство проездов к дворовой территории);
- монтаж бортовых камней;
- устройство асфальтобетонного покрытия;
- установка лавочек, урн для мусора;
- устройство освещения.



# РЕЗУЛЬТАТЫ ПРОЕКТА

## РЕАЛИЗАЦИЯ ПРОЕКТА:

-позволит организовать надлежащим образом жизнеобеспечение жителей;

-сформирует эстетический облик двора;

- позволит благополучно эксплуатировать многоквартирным дом и прилегающую к нему территорию;

- в целом повысит уровень жизни населения;

- способствует развитию форм партнёрства между муниципальным образованием, управляющей компанией, собственниками многоквартирного дома;

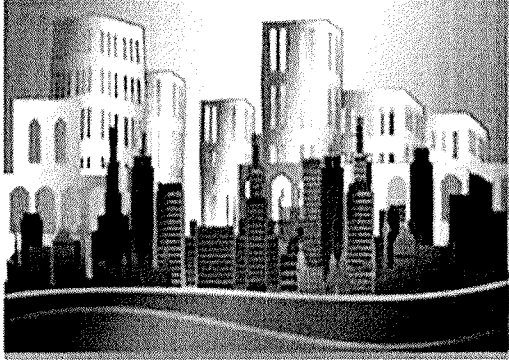
-способствует развитию форм партнёрства между муниципальным образованием и собственниками многоквартирных жилых домов.

Доступная среда- это организация окружающего пространства, при которой любой человек, независимо от своего состояния, физических возможностей и других ограничений, имеет возможность беспрепятственного доступа к любым объектам, а также может свободно передвигаться по выбранному маршруту. Дорога во дворе дома должна быть такой, чтобы женщина могла спокойно пройти на каблучках, чтобы пожилой жилец мог без дополнительных усилий спокойно передвигаться, чтобы маленький пешеход-ребенок сам делал первые шаги в своем дворе. Пусть во дворе асфальтовое покрытие украшают детские меловые рисунки. Мы должны помнить, что формирование облика и благополучия округа начинается с каждого двора.

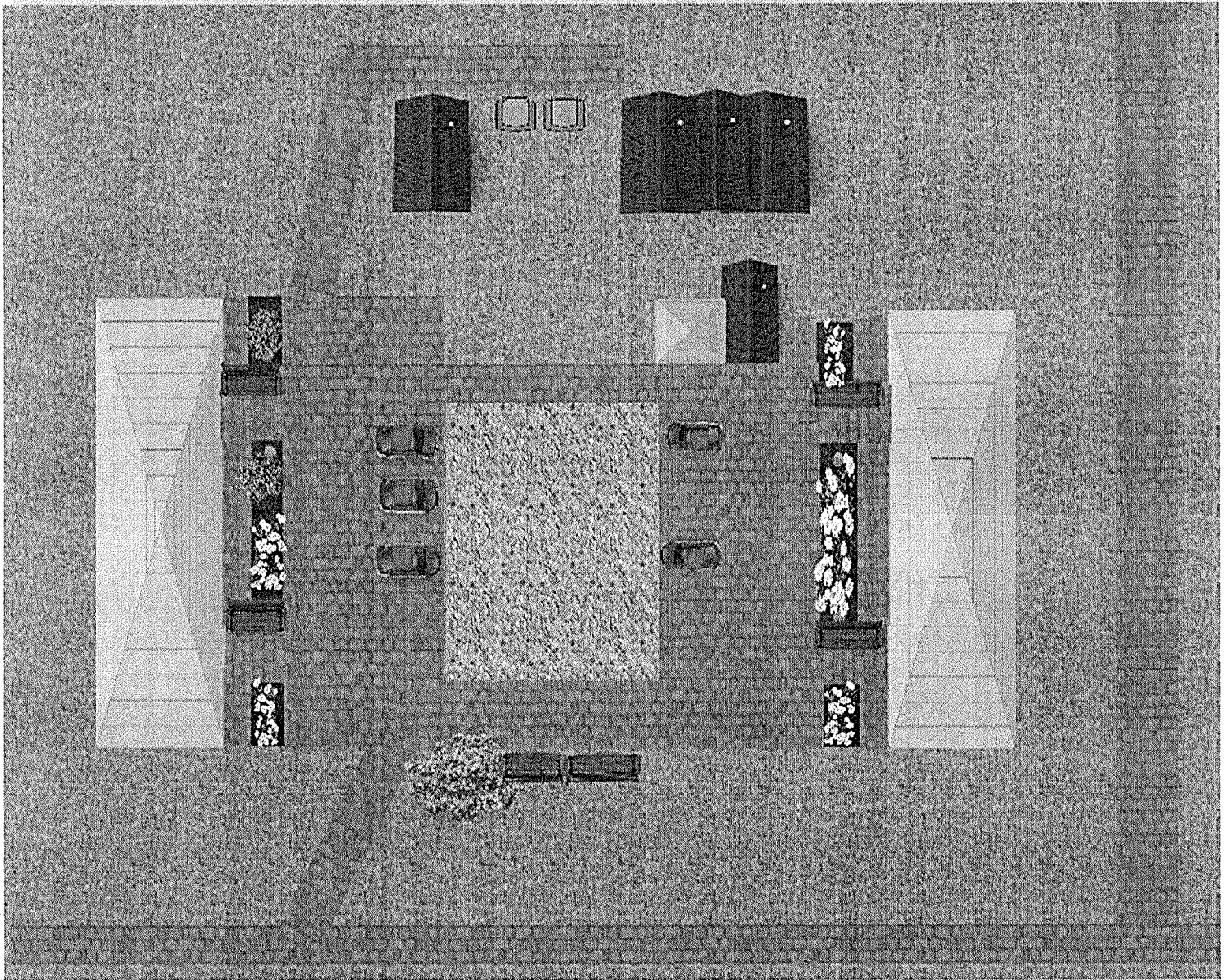
В целях реализации программы предлагается создание визуально привлекательного, комфортного дворового пространства для жителей ближайших домов, отвечающих современным представлениям о привлекательной среде района.

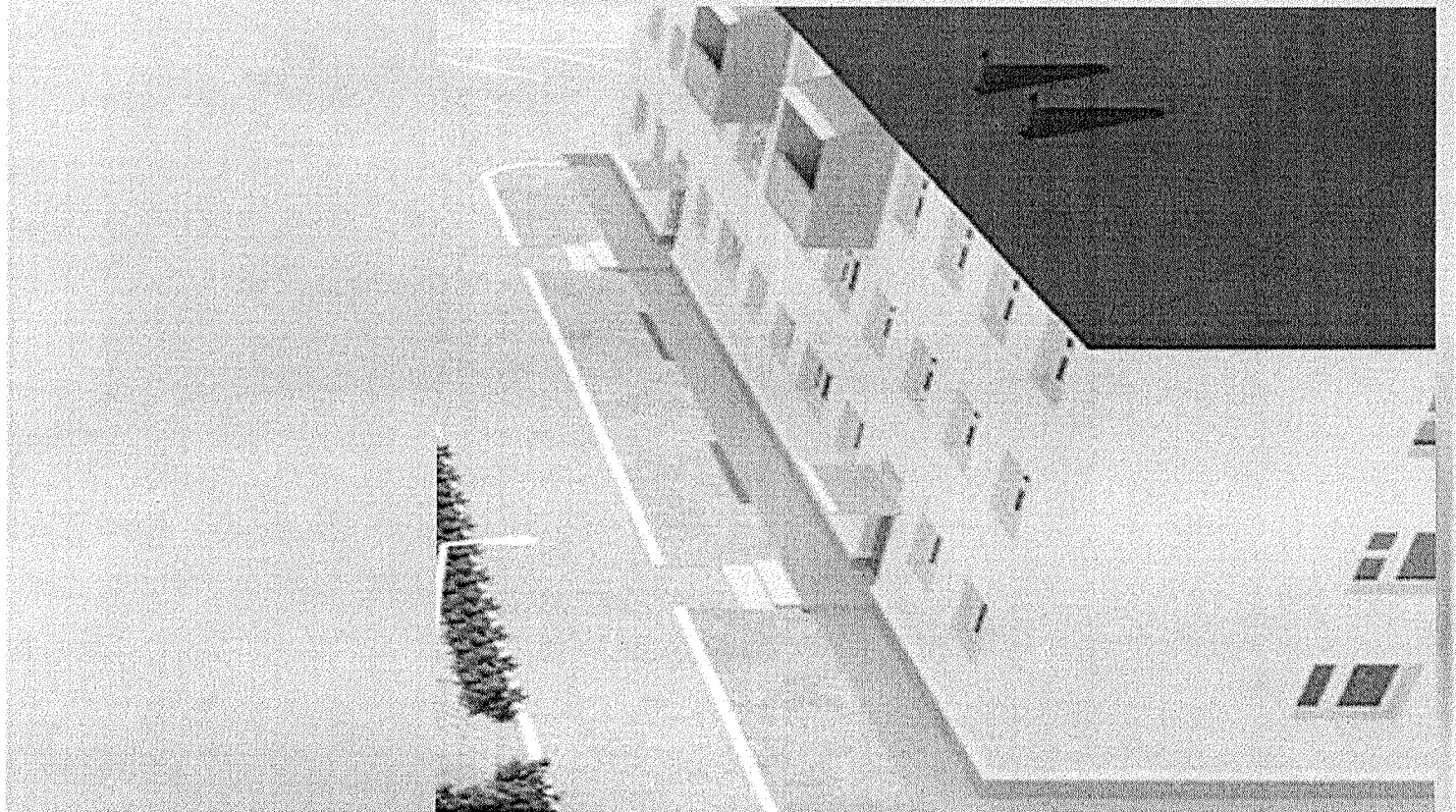
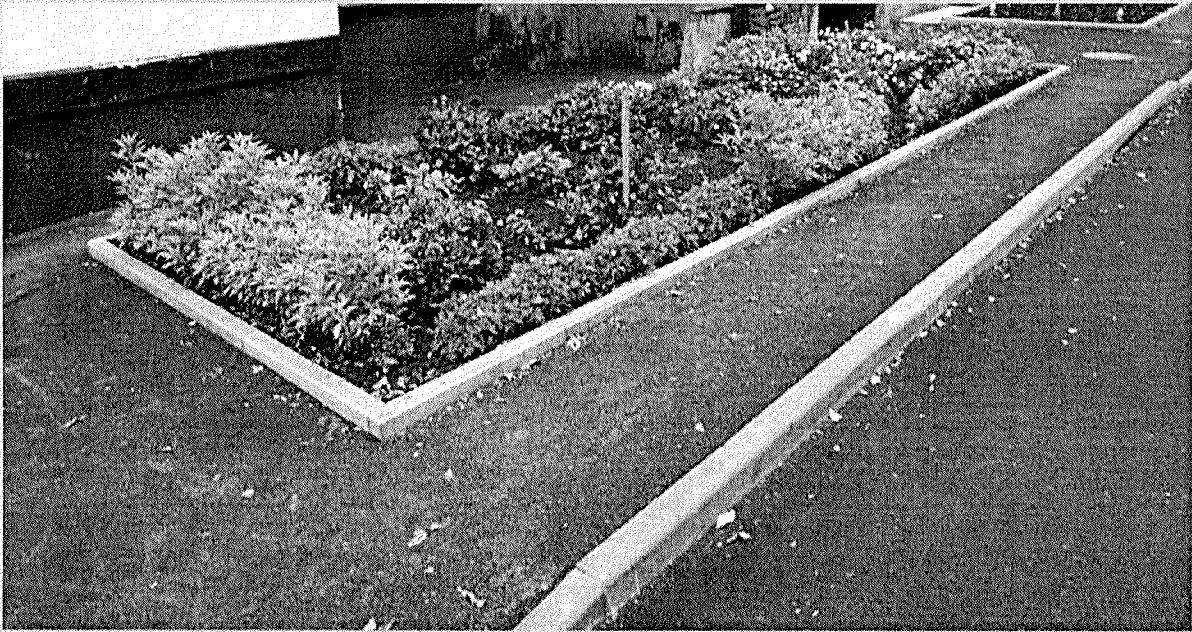
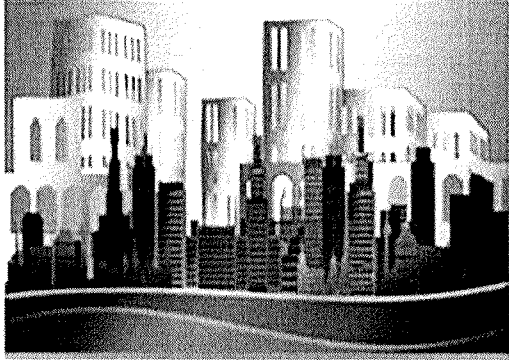


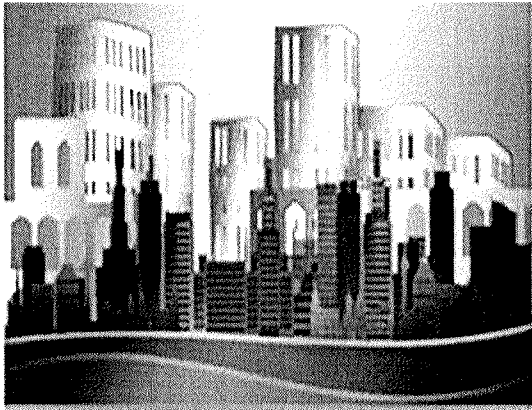




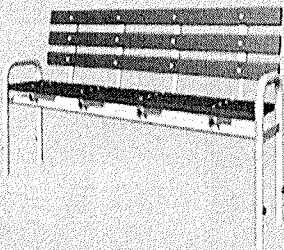
# РЕЗУЛЬТАТЫ ПРОЕКТА



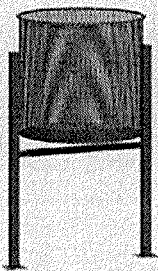




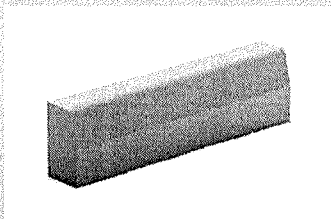
## ЭЛЕМЕНТЫ БЛАГОУСТРОЙСТВА



Скамья предназначена для установки на территориях игровых зон, зон отдыха.



Урна предназначена для установки на территориях парков, дворов, игровых зон.



Камень бордюрный используется при изготовлении дорожных покрытий в качестве материала, отделяющего основные элементы дорожного полотна друг от друга.